

UBND XÃ YÊN MÔ
TRƯỜNG MN YÊN PHÚ

CỘNG HOÀ XÃ HỘI CHỦ NGHĨA VIỆT NAM
Độc lập - Tự do - Hạnh phúc

Số: 42/BC-TrMN

Yên Mô, ngày 10 tháng 6 năm 2026

BÁO CÁO THƯỜNG NIÊN NĂM 2025
(CÔNG KHAI THEO THÔNG TƯ 09/2024/TT-BGDĐT
NGÀY 03 THÁNG 6 NĂM 2024 CỦA BỘ GIÁO DỤC VÀ ĐÀO TẠO)

I. THÔNG TIN CHUNG

1. Tên cơ sở giáo dục

Trường Mầm non Yên Phú

2. Địa chỉ trụ sở

Địa chỉ: Thôn Hưng Thượng, xã Yên Mô, Ninh Bình

Điện thoại:

Email: c0yenphu.yenmo.ninhbinh@moet.edu.vn

Website: <https://ninhbinh.edu.vn/ym-mnyenphu>

4. Loại hình cơ sở giáo dục

Trường Mầm non công lập

4. Sứ mạng, tầm nhìn, mục tiêu

a. Sứ mạng:

Trường Mầm non Yên Phú cam kết xây dựng môi trường giáo dục an toàn, hạnh phúc, hiện đại, giúp trẻ phát triển toàn diện về thể chất, trí tuệ, ngôn ngữ, tình cảm – xã hội và thẩm mỹ.

Nhà trường chú trọng:

- Đẩy mạnh áp dụng phương pháp giáo dục lấy trẻ làm trung tâm, phát huy tính tích cực, sáng tạo của trẻ.
- Xây dựng nền tảng vững chắc cho trẻ về kỹ năng sống, kỹ năng giao tiếp, ứng xử văn hóa ngay từ bậc mầm non.
- Kết nối chặt chẽ giữa gia đình – nhà trường – cộng đồng trong giáo dục.
- Hướng đến giáo dục hội nhập, giúp trẻ sẵn sàng cho các bậc học tiếp theo trong thời kỳ đổi mới và phát triển.

Với phương châm làm việc “*Nơi yêu thương chấp cánh những ước mơ*” nhà trường xác định rõ mọi thay đổi, đổi mới đều hướng đến đích cuối cùng là trẻ. Để tạo nên một đứa trẻ hạnh phúc thì trẻ phải được sống trong môi trường thực sự hạnh phúc, được tôn trọng phát triển, thể hiện bản thân.

b. Tầm nhìn:

Đến năm 2030: Xây dựng Trường Mầm non Yên Phú trở thành cơ sở giáo dục có uy tín, chất lượng cao; tạo điều kiện học tập, vui chơi an toàn và phát triển toàn diện cho trẻ. Tiến tới tiếp cận mô hình giáo dục hiện đại, phù hợp với yêu cầu đổi mới và hội nhập; đạt chuẩn Quốc gia Mức độ 2 và kiểm định chất lượng giáo dục Cấp độ 3, hướng tới Cấp độ 4 và chuẩn Quốc gia Mức độ 3.

c. Mục tiêu:

Mục tiêu của giáo dục mầm non là giúp trẻ em phát triển về thể chất, tình cảm, trí tuệ, thẩm mỹ; hình thành những yếu tố đầu tiên của nhân cách, chuẩn bị cho trẻ em vào lớp Một; hình thành và phát triển ở trẻ em những chức năng tâm sinh lý, năng lực và phẩm chất mang tính nền tảng, những kỹ năng sống cần thiết phù hợp với lứa tuổi, khơi dậy và phát triển tối đa những khả năng tiềm ẩn, đặt nền tảng cho việc học ở các cấp học tiếp theo và cho việc học tập suốt đời.

5. Quá trình hình thành và phát triển.

Trường Mầm non Yên Phú thành lập năm 1992 theo Quyết định số 04 /QĐ-UB ngày 11/12/1992. Từ năm 1992 đến năm 2010 là Trường Mầm non Bán công xã Yên Phú. Ngày 20 tháng 01 năm 2011, UBND huyện Yên Mô ban hành Quyết định số 68/QĐ-UBND về việc chuyển đổi loại hình trường mầm non bán công sang công lập, trường trở thành trường công lập và đổi tên là Trường Mầm non Yên Phú cho đến ngày nay. Tại thời điểm tháng 11 năm 2018 trường Đạt trường chuẩn Quốc gia Mức độ 1 (theo Quyết định số 581/QĐ-UBND tỉnh Ninh Bình ngày 29/11/2018). Ngày 24 tháng 7 năm 2025, UBND huyện Yên Mô ban hành Quyết định số 190/QĐ-UBND Quyết định về việc tiếp nhận các đơn vị sự nghiệp giáo dục công lập về Ủy ban nhân dân xã Yên Mô quản lý.

Nhiều năm liền, nhà trường luôn hoàn thành xuất sắc và hoàn thành tốt nhiệm vụ, được UBND huyện tặng danh hiệu, Giấy khen tập thể lao động xuất sắc.

Hiện trường có 2 điểm trường: khu Hưng Thượng, khu Đông Nhạc. Tại thời điểm công khai toàn trường có tổng số 11 nhóm, lớp. Tổng số cán bộ giáo viên, nhân viên là 36 đồng chí (CBQL 03, GV 24, NV 9), trong biên chế 25 đồng chí (01 giáo viên hợp đồng theo Nghị định 111, 01 nhân viên kế toán hợp đồng theo Nghị định 111, 01 giáo viên hợp đồng theo biên chế được giao, 5 nhân viên nấu ăn và 02 nhân viên bảo vệ).

6. Thông tin người đại diện pháp luật

Họ và tên: Nguyễn Thị Hằng

Chức vụ: Hiệu trưởng

Địa chỉ nơi làm việc: Thôn Hưng Thượng, Xã Yên Mô, Ninh Bình

Số điện thoại: 037.523.9233

Địa chỉ thư điện tử: hangnguyen100781.nb@gmail.com

7. Tổ chức bộ máy

Trường Mầm non Yên Phú là đơn vị sự nghiệp công lập trực thuộc UBND xã Yên Mô, chịu sự quản lý trực tiếp, chỉ đạo về chuyên môn của phòng văn hoá xã hội xã Yên Mô, Sở giáo dục GD&ĐT Tỉnh Ninh Bình.

Trường có chức năng tổ chức nuôi dưỡng, chăm sóc, giáo dục trẻ em từ 12 tháng đến 6 tuổi; là cơ sở giáo dục nền tảng trong hệ thống giáo dục quốc dân.

Nhà trường có tư cách pháp nhân, có con dấu, tài khoản riêng, được giao quyền tự chủ tài chính theo Nghị định số 60/2021/NĐ-CP.

Cơ cấu tổ chức của Trường Mầm non Yên Phú gồm:

Ban giám hiệu:

01 Hiệu trưởng.

02 Phó Hiệu trưởng.

02 tổ chuyên môn nhà trẻ và mẫu giáo: Gồm các giáo viên lớp và nhân viên nuôi dưỡng.

Tổ văn phòng: Nhân viên kế toán, nhân viên bảo vệ, nhân viên thủ quỹ.

Các tổ chức đoàn thể: Chi bộ Đảng, Chi đoàn Thanh niên, Tổ giám sát nội bộ, Ban đại diện cha mẹ học sinh.

b. Quyết định công nhận hội đồng trường, chủ tịch hội đồng trường và danh sách thành viên hội đồng trường:

Căn cứ Luật số 123/2025/QH15 sửa đổi, bổ sung một số điều của Luật Giáo dục;

Căn cứ Công văn số 751/UBND-VHXX ngày 18/5/2026 của UBND xã Yên Mô về việc báo cáo kết quả thực hiện việc kết thúc hoạt động của Hội đồng trường và việc bàn giao hồ sơ, tài liệu liên quan của Hội đồng trường cho Hiệu trưởng;

Ngày 19 tháng 5 năm 2026, tại Trường mầm non Yên Phú đã bàn giao hồ sơ Hội đồng trường cho Hiệu trưởng quản lý.

c. Quyết định điều động, bổ nhiệm, công nhận hiệu trưởng, phó hiệu trưởng, giám đốc, phó giám đốc hoặc thủ trưởng, phó thủ trưởng cơ sở giáo dục

- Hiệu trưởng: Quyết định 1895/QĐ-UBND ngày 29/03/2022

- Phó hiệu trưởng 1: Phạm Thị Giang, Quyết định 2866/QĐ-UBND ngày 29/5/2023

- Phó hiệu trưởng 2: Vũ Thị Thu Hà, Quyết định 1515/QĐ-UBND ngày 23/3/2023

d. Quy chế tổ chức và hoạt động của cơ sở giáo dục; chức năng, nhiệm vụ, quyền hạn của cơ sở giáo dục và của các đơn vị thuộc, trực thuộc, thành viên (nếu có); sơ đồ tổ chức bộ máy của cơ sở giáo dục.

*** Chức năng:**

Trường Mầm non Yên Phú là đơn vị sự nghiệp công lập trực thuộc UBND xã Yên Mô, chịu sự quản lý trực tiếp, chỉ đạo về chuyên môn của phòng văn hoá xã hội xã Yên Mô, Sở giáo dục GD&ĐT Tỉnh Ninh Bình.

Trường có chức năng tổ chức nuôi dưỡng, chăm sóc, giáo dục trẻ em từ 12 tháng đến 6 tuổi; là cơ sở giáo dục nền tảng trong hệ thống giáo dục quốc dân.

Nhà trường có tư cách pháp nhân, có con dấu, tài khoản riêng, được giao quyền tự chủ tài chính theo Nghị định số 60/2021/NĐ-CP.

Nhiệm vụ:

Tổ chức nuôi dưỡng, chăm sóc, giáo dục trẻ em từ 3 tháng tuổi đến 6 tuổi theo chương trình giáo dục mầm non do Bộ GD&ĐT ban hành.

Bảo đảm an toàn tuyệt đối cho trẻ em về thể chất, tinh thần trong thời gian trẻ ở trường.

Tổ chức đánh giá, theo dõi sự phát triển của trẻ, thực hiện hồ sơ, sổ sách theo quy định.

Tổ chức tuyên truyền, phổ biến kiến thức nuôi dạy trẻ cho cha mẹ, cộng đồng; phối hợp chặt chẽ giữa nhà trường, gia đình và xã hội.

Quản lý, sử dụng có hiệu quả đội ngũ, cơ sở vật chất, tài chính, tài sản được giao theo quy định của Nhà nước.

Thực hiện dân chủ, công khai, minh bạch, thực hành tiết kiệm, phòng chống tham nhũng, lãng phí.

Thực hiện công tác thi đua, khen thưởng, kỷ luật; công tác kiểm định chất lượng giáo dục và xây dựng trường đạt chuẩn quốc gia.

Thực hiện chế độ báo cáo định kỳ, đột xuất, thống kê, kiểm tra, thanh tra theo quy định của cơ quan quản lý giáo dục.

Tham gia các phong trào, hoạt động xã hội, giáo dục cộng đồng, góp phần xây dựng môi trường giáo dục an toàn, lành mạnh, thân thiện.

*** Quyền hạn:**

Được sử dụng con dấu và tài khoản riêng theo quy định.

Được tuyển sinh theo kế hoạch đã được cấp có thẩm quyền phê duyệt.

Được huy động, tiếp nhận, quản lý và sử dụng các nguồn lực hợp pháp để phục vụ cho hoạt động của nhà trường.

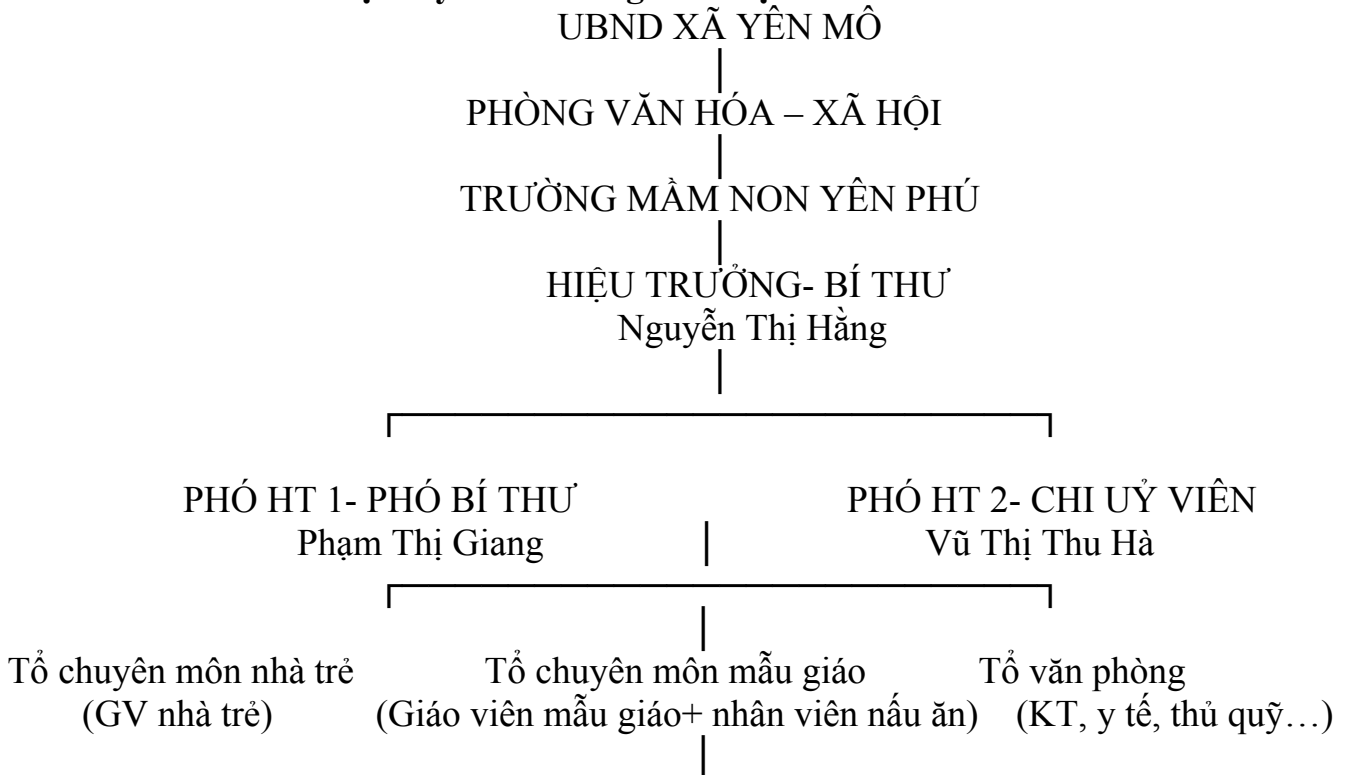
Được tham gia các hoạt động giáo dục, giao lưu, hợp tác trong và ngoài nước theo quy định.

Được quyết định các biện pháp quản lý nội bộ nhằm nâng cao chất lượng chăm sóc, giáo dục trẻ.

Được khen thưởng khi hoàn thành tốt nhiệm vụ; bị xử lý kỷ luật khi vi phạm quy định.

Được tự chủ, tự chịu trách nhiệm về tổ chức bộ máy, nhân sự, tài chính theo Nghị định 60/2021/NĐ-CP và Nghị định 111/2025/NĐ-CP (đơn vị sự nghiệp công lập tự chủ mức 4).

*** Sơ đồ tổ chức bộ máy nhà trường năm học 2025- 2026**



ĐOÀN THỂ

Tổ giám sát nội bộ
(Thay BTTND)

Đoàn Thanh niên

Ban đại diện cha mẹ HS

II. ĐỘI NGŨ NHÀ GIÁO, CÁN BỘ QUẢN LÝ VÀ NHÂN VIÊN

1. Số lượng giáo viên, cán bộ quản lý và nhân viên chia theo vị trí việc làm và trình độ đào tạo

STT	Nội dung	Năm học 2024– 2025 (Thời điểm tháng 5/2025)					Năm học 2025– 2026 (Thời điểm tháng 5/2026)						
		Tổng số	Trình độ đào tạo					Tổng số	Trình độ đào tạo				
			ThS	ĐH	CĐ	TC	Dưới TC		ThS	ĐH	CĐ	TC	Dưới TC
	Tổng số GV, CBQL và NV	34		27	01	03	01	36		28	01	03	01
I	Cán bộ quản lý	03		03				03		03			
1	Hiệu trưởng	01		01				01		01			
2	Phó hiệu trưởng	02		02				02		02			
II	Giáo viên	23		23				23		24			
1	Nhà trẻ	07		07				07		07			
2	Mẫu giáo	16		16				16		17			
III	Nhân viên	07			01	03	01	09			01	03	03
1	Nhân viên văn thư												
2	Nhân viên kế toán	01		01				01		01			
3	Thủ quỹ							01				01	
4	Nhân viên y tế												
5	Nhân viên cấp dưỡng	02			01	03	01	02			01	03	01
6	Bảo vệ	02					02	02					02

2. Số lượng, tỷ lệ giáo viên, cán bộ quản lý đạt chuẩn nghề nghiệp

STT	Nội dung	Năm học 2024– 2025 (Thời điểm tháng 5/2025)						Năm học 2025– 2026 (Thời điểm tháng 5/2026)							
		Tổng số	Xếp loại chuẩn nghề nghiệp (Tự ĐG)						Tổng số	Xếp loại chuẩn nghề nghiệp (Cấp trên ĐG)					
			Tốt	Tỷ lệ	Khá	Tỷ lệ	Đạt	Tỷ lệ		Tốt	Tỷ lệ	Khá	Tỷ lệ	Đạt	Tỷ lệ
I	Cán bộ quản lý	03						03							
1	Hiệu trưởng	01	01	100				01							
2	Phó hiệu trưởng	02	02	100				02	02	100					
II	Giáo viên	17						22	13						
1	Nhà trẻ	05	03	60	02	40		07	04	42,8	02	57,1			
2	Mẫu giáo	12	5	41,6	12	100		15	9	60	6	40			

3.Số lượng, tỷ lệ giáo viên, cán bộ quản lý và nhân viên hoàn thành bồi dưỡng thường xuyên hàng năm theo quy định

STT	Nội dung	Năm học 2024 – 2025 (Thời điểm tháng 5/2025)						Năm học 2025 – 2026 (Thời điểm tháng 5/2026)							
		Tổng số	Kết quả BDTX						Tổng số	Kết quả BDTX					
			Số tham gia	Số được miễn	Hoàn thành	Tỷ lệ	Không hoàn thành	Tỷ lệ		Số tham gia	Số được miễn	Hoàn thành	Tỷ lệ	Không hoàn thành	Tỷ lệ
I	Cán bộ quản lý	03	03		03	100%		03	03		03	100%			
1	Hiệu trưởng	01	01		01	100%		01	01		01	100%			
2	Phó hiệu trưởng	02	02		02	100%		02	02		02	100%			
II	Giáo viên	23	23		11	100%		24	24		11	100%			
1	Nhà trẻ	05	05		05	100%		07	07		05	100%			
2	Mẫu giáo	18	18	01	18	100%		17	17		18	100%			

III.CƠ SỞ VẬT CHẤT

STT	Nội dung	Năm học 2025– 2026 (Thời điểm tháng 10/2025)		Năm học 2025– 2026 (Thời điểm tháng 5/2026)	
		Số lượng	Bình quân (260 trẻ)	Số lượng	Bình quân (268 trẻ)
I	Tổng số phòng	11		11	
II	Loại phòng học	11		11	

1	Phòng học kiên cố	11		11	
2	Phòng học bán kiên cố	0		0	
3	Phòng học tạm	0		0	
4	Phòng học nhờ	0		0	
III	Số điểm trường	02		02	
IV	Tổng diện tích đất toàn trường (m²)	5272 m ²	20,3 m ²	5272 m ²	19,67 m ²
V	Tổng diện tích sân chơi (m²)	3100 m ²	11,9 m ²	3100 m ²	11,56 m ²
VI	Tổng diện tích một số loại phòng	1.152 m ²		1.152 m ²	
1	Diện tích phòng sinh hoạt chung (m ²)	600,3 m ²	2,3 m ² /trẻ	600,3 m ²	2,23 m ² /trẻ
2	Diện tích phòng ngủ (m ²)	161m ² /7 phòng	0.62m ²	161m ² /7 phòng	0.6m ²
3	Diện tích phòng vệ sinh (m ²)	126 m ²	0,6 m ²	126 m ²	0,47 m ²
4	Diện tích hiên chơi (m ²)	287,7 m ²	1,1 m ²	287,7 m ²	1,07 m ²
5	<i>Diện tích phòng giáo dục thể chất (m²)</i>	120	0.46	120	0.44
6	<i>Diện tích phòng giáo dục nghệ thuật hoặc phòng đa chức năng (m²)</i>	100	0.38	100	0.37
7	<i>Diện tích phòng tin học ngoại ngữ</i>	120	0.46	120	0.45
8	<i>Diện tích phòng thư viện</i>	100	0.38	100	0.37
9	Diện tích phòng họp	100		100	
10	Diện tích phòng kho thiết bị	100		100	
11	Diện tích nhà bếp và kho (m ²)	110 m ²	0,42 m ²	110 m ²	0,41 m ²
VII	Tổng số thiết bị, đồ dùng, đồ chơi tối thiểu (Đơn vị tính: bộ)	7309	1 bộ/nhóm (lớp)	7533	1 bộ/nhóm (lớp)
1	Số bộ thiết bị, đồ dùng, đồ chơi tối thiểu hiện có theo quy định	5087	462	2366	215
2	Số bộ thiết bị, đồ dùng, đồ chơi tối thiểu còn thiếu so với quy định	2222	202	5167	469
VIII	Tổng số đồ chơi ngoài trời	21	10,5 bộ/sân chơi (trường)	21	10,5 bộ/sân chơi (trường)
IX	Tổng số thiết bị điện tử-tin học đang được sử dụng phục vụ học tập (máy vi tính, máy chiếu, máy ảnh kỹ thuật số v.v...)	5 máy tính, 2 máy chiếu	Máy vi tính kết nối internet	5 máy tính, 2 máy chiếu	Máy vi tính kết nối internet
X	Tổng số thiết bị phục vụ giáo dục khác (Liệt kê các thiết bị ngoài danh mục tối thiểu theo quy định)				

XI	Nhà vệ sinh	Năm học 2025 – 2026 (Thời điểm tháng 9/2025) Số lượng(m ²)					Năm học 2025 – 2026 (Thời điểm tháng 5/2026) Số lượng(m ²)				
		Dùng cho giáo viên	Dùng cho học sinh		Số m ² /trẻ em		Dùng cho giáo viên	Dùng cho học sinh		Số m ² /trẻ em	
			Chung	Nam/Nữ	Chung	Nam/Nữ		Chung	Nam/Nữ	Chung	Nam/Nữ
1	Đạt chuẩn vệ sinh*	01	11	05/06	126	0,6 m ²	01	11	05/06	126	0,6 m ²
2	Chưa đạt chuẩn vệ sinh*		4					4			

* Theo Thông tư số 09/2015/TT-BGDĐT ngày 14/5/2015 bộ GD&ĐT và Thông tư số 27*2011/TT-BYT ngày 24/6/2011 của Bộ Y tế

		Năm học 2024 – 2025		Năm học 2025 – 2026	
		Có	Không	Có	Không
XII	Nguồn nước sinh hoạt hợp vệ sinh	x		x	
XIII	Nguồn điện (lưới, phát điện riêng)	x		x	
XIV	Kết nối internet	x		x	
XV	Trang thông tin điện tử (website) của cơ sở giáo dục	x		x	
XVI	Tường rào xây	x		x	
..				

IV.KIỂM ĐỊNH CHẤT LƯỢNG GIÁO DỤC

1. Kết quả tự đánh giá chất lượng giáo dục của cơ sở; kế hoạch cải tiến chất lượng sau tự đánh giá.

1.1. Đánh giá theo từng tiêu chí từ Mức 1 đến Mức 3

Tiêu chuẩn, tiêu chí	Kết quả năm học 2024 – 2025 (Thời điểm tháng 5/2025)				Kết quả năm học 2025 – 2026 (Thời điểm tháng 5/2026)			
	Không đạt	Đạt			Không đạt	Đạt		
		Mức 1	Mức 2	Mức 3		Mức 1	Mức 2	Mức 3
Tiêu chuẩn 1								
Tiêu chí 1.1		x	x	x		x	x	x
Tiêu chí 1.2		x	x			x	x	
Tiêu chí 1.3		x	x	x		x	x	x
Tiêu chí 1.4		x	x	x		x	x	x
Tiêu chí 1.5		x	x	x		x	x	x
Tiêu chí 1.6		x	x	x		x	x	x
Tiêu chí 1.7		x	x			x	x	
Tiêu chí 1.8		x	x			x	x	
Tiêu chí 1.9		x	x			x	x	
Tiêu chí 1.10		x	x			x	x	
Tiêu chuẩn 2								
Tiêu chí 2.1		x	x	x		x	x	x
Tiêu chí 2.2		x	x	x		x	x	x
Tiêu chí 2.3		x	x	x		x	x	x
Tiêu chuẩn 3								
Tiêu chí 3.1		x	KĐ	KĐ	x			
Tiêu chí 3.2	x	KĐ	KĐ	KĐ	x	x	x	x
Tiêu chí 3.3	x	KĐ	KĐ	KĐ	KĐ	KĐ	KĐ	KĐ
Tiêu chí 3.4	x	KĐ	KĐ	KĐ				
Tiêu chí 3.5		x	KĐ	KĐ				
Tiêu chí 3.6	x	KĐ	KĐ					

Tiêu chuẩn 4								
Tiêu chí 4.1		X	X	X		X	X	X
Tiêu chí 4.2		X	X	X		X	X	X
Tiêu chuẩn 5								
Tiêu chí 5.1		X	X	X		X	X	X
Tiêu chí 5.2		X	X	X		X	X	X
Tiêu chí 5.3		X	X	X		X	X	X
Tiêu chí 5.4		X	X	X		X	X	X
Cộng	4	21	18	13	1	20	20	14
Kết quả	Không đạt mức 1			Không đạt mức 1				

1.2. Đánh giá theo Mức 4

Tiêu chí (Khoản, Điều)	Kết quả năm học 2024-2025		Kết quả năm học 2025-2026		Ghi chú
	Đạt	Không đạt	Đạt	Không đạt	
Tiêu chí 1, Khoản 1, Điều 22		KĐ		KĐ	
Tiêu chí 2, Khoản 2, Điều 22		KĐ		KĐ	
Tiêu chí 3, Khoản 3, Điều 22		KĐ		KĐ	
Tiêu chí 4, Khoản 4, Điều 22		KĐ		KĐ	
Tiêu chí 5, Khoản 5, Điều 22		KĐ		KĐ	
Tiêu chí 6, Khoản 6, Điều 22		KĐ		KĐ	
Kết quả	Không đạt Mức ...		Không đạt Mức ...		

Kết luận: Trường không đạt Chuẩn (nguyên nhân: Thiếu 01 nhân viên y tế, 01 nhân viên thư viện, 01 nhân viên phục vụ, nhân viên kế toán là hợp đồng, Phòng học khu B xuống cấp và không đảm bảo diện tích, dãy phòng học mới chưa có bể nước, chưa có cầu thang thoát hiểm, sân chơi trũng thấp, không bằng phẳng, ngập lụt khi trời mưa, hệ thống thoát nước chưa đảm bảo, chưa có nắp đậy, thiếu trang thiết bị các phòng phục vụ học tập và phòng hành chính quản trị, thiếu 01 nhà vệ sinh giáo viên, 2/2 khu chưa có hệ thống phòng cháy chữa cháy, một số lớp quá tải trẻ so với quy định

2. Kết quả đánh giá ngoài và công nhận đạt kiểm định chất lượng giáo dục; kế hoạch và kết quả thực hiện cải tiến chất lượng sau đánh giá ngoài

trong 5 năm tiếp theo và hàng năm: Nhà trường chưa đăng ký đánh giá ngoài trong năm học 2025- 2026.

V.KẾT QUẢ HOẠT ĐỘNG GIÁO DỤC

STT	Nội dung	Năm học 2025-2026 (thời điểm tháng 10/2025)							Năm học 2025-2026 (thời điểm tháng 5/2026)						
		Tổng số trẻ em	Nhà trẻ			Mẫu giáo			Tổng số trẻ em	Nhà trẻ			Mẫu giáo		
			3-12 tháng tuổi	13-24 tháng tuổi	25-36 tháng tuổi	3-4 tuổi	4-5 tuổi	5-6 tuổi		3-12 tháng tuổi	13-24 tháng tuổi	25-36 tháng tuổi	3-4 tuổi	4-5 tuổi	5-6 tuổi
I	Tổng số trẻ em	260			64	40	78	79	268			70	41	78	79
1	Số trẻ em nhóm ghép														
2	Số trẻ em học 1 buổi/ngày														
3	Số trẻ em học 2 buổi/ngày	260			64	40	78	79	268			70	41	78	79
4	Số trẻ em khuyết tật học hòa nhập	01						01	01						01
II	Số trẻ em được tổ chức ăn bán trú	260			64	40	78	79	268			70	41	78	79
III	Số trẻ em được kiểm tra định kỳ sức khỏe	260			64	40	78	79	268			70	41	78	79
IV	Số trẻ em được theo dõi sức khỏe bằng biểu đồ tăng trưởng	260			64	40	78	79	268			70	41	78	79
V	Kết quả phát triển sức khỏe của trẻ em	260			64	40	78	79	268			70	41	78	79
1	Số trẻ cân nặng bình	254			63	40	77	76	267			70	41	77	79

	<i>thường</i>														
2	Số trẻ suy dinh dưỡng thể nhẹ cân	4			1	0	1	2	01			0	0	1	0
3	Số trẻ có chiều cao bình thường	248			59	37	75	77	261			59	37	75	77
4	Số trẻ suy dinh dưỡng thể thấp còi	12			5	3	3	1	7			1	3	2	1
5	Số trẻ thừa cân, béo phì	0			0	0	0	0	0			0	0	0	0
VI	Số trẻ em học các chương trình chăm sóc giáo dục	260			64	40	78	79	268			70	41	78	79
1	Chương trình giáo dục nhà trẻ	64			64				64			70			
2	Chương trình giáo dục mẫu giáo	196				40	78	79	196				41	78	79

VI. KẾT QUẢ TÀI CHÍNH

I, Thu chi nguồn ngân sách, học phí

STT	Nội dung	Năm 2024	Năm 2025
1	Tình hình tài chính		
a)	Các khoản thu phân theo:		
	- Ngân sách nhà nước	5.473.220.500	7.336.351.100
	- Hỗ trợ của nhà đầu tư		
	- Học phí, lệ phí	167.997.500	76.987.000
	- Kinh phí tài trợ và hợp đồng với bên ngoài		23.728.000
	- Nguồn thu khác và loại hoạt động (GD &ĐT, KHCN, hđ khác)		
	Tình hình tài chính (các khoản chi phân theo):		7.334.737.400

b)	- Chi tiền lương và thu nhập	3.039.098.700	5.150.808.969
	- Chi cơ sở vật chất và dịch vụ	421.077.100	1.145.892.900
	- Chi hỗ trợ người học	18.213.000	5.940.000
	- Chi khác	1.947.186.500	1.032.095.531
2	Các khoản thu và mức thu đối với người học (bao gồm học phí, lệ phí và tất cả các khoản thu và mức thu ngoài học phí, lệ phí (nếu có) trong năm học trước khi tuyển sinh		
3	Chính sách và kết quả thực hiện chính sách về trợ cấp và miễn, giảm học phí, học bổng đ/v người học	19.856.000	22.886.000
4	Số dư quỹ theo quy định, kể cả quỹ đặc thù (nếu có)		

II. Thu chi nguồn dịch vụ phục vụ chăm sóc giáo dục trẻ năm học 2025-2026

STT	Khoản thu	Năm học 2024-2025 chuyển sang	Thu	Chi	Tồn
1	Tiền ăn bán trú (23.000đ/trẻ/ngày)	0	932.190.000	932.189.250	750
2	Tiền mua đồ dùng bán trú (100.000đ/trẻ cũ/năm học, 250.000đ/trẻ mới/năm học)	0	37.750.000	37.750.000	0
3	Tiền chăm sóc bán trú (210.000đ/trẻ/tháng)	0	218.190.000	218.190.000	0
4	Tiền điện (20.000đ/trẻ/tháng)	675.956	15.620.000	16.295.956	0
5	Tiền vệ sinh (30.000đ/trẻ/tháng)	75.000	71.160.000	71.235.000	0
6	Tiền dịch vụ nấu ăn (cô nuôi) (120.000đ/trẻ/tháng)	0	160.200.000	160.200.000	0
7	Tiền dịch vụ quản lý học sinh bán trú (Trực trưa) (6.000đ/trẻ/ngày)	0	129.804.000	129.804.000	0
	TỔNG	750.956	1.564.914.000	1.565.664.206	750

VII. KẾT QUẢ THỰC HIỆN CÁC NHIỆM VỤ TRỌNG TÂM KHÁC

1. Nâng cao chất lượng, chuẩn hóa đội ngũ cán bộ quản lý và giáo viên mầm non

Ban giáo hiệu nhà trường tích cực chủ động nghiên cứu, chỉ đạo, triển khai tổ chức thực hiện đúng các văn bản chỉ đạo của cấp trên, xây dựng kế hoạch đào tạo bồi dưỡng nâng cao năng lực chuyên môn nghiệp vụ cho giáo viên. Tăng cường công tác giáo dục chính trị tư tưởng, đạo đức lối sống, nâng cao nhận thức, rèn luyện phẩm chất nghề nghiệp, bố trí công việc phù hợp với năng lực sở trường, đánh giá lựa chọn, giáo viên có đầy đủ phẩm chất đạo đức, năng lực sư phạm, nhiệt tình làm tổ trưởng tổ phó chuyên môn. Tăng cường công tác kiểm tra đánh giá về thực hiện quy chế chuyên môn, hồ sơ sổ sách giáo viên, hồ sơ bồi dưỡng thường xuyên. Tăng cường đầu tư cơ sở vật chất, trang thiết bị phục vụ cho hoạt động chuyên môn, chăm lo đời sống, vật chất tinh thần cho giáo viên

2. Thực hiện các kế hoạch, đề án

Nhà trường xác định rõ các mục tiêu đề án và lập kế hoạch, xác định các công việc cần thực hiện trong đề án và phân công cho các thành viên trong trường cùng thực hiện. Đến thời điểm hiện tại các kế hoạch, đề án của nhà trường thực hiện đúng tiến độ.

3. Công tác xã hội hóa và hội nhập quốc tế

Công tác xã hội hóa tại nhà trường đạt được kết quả khả quan so với kết quả dự kiến. Năm học 2025- 2026 nhà trường đã tuyên truyền thực hiện huy động XHHGD để tăng cường CSVC và đã nhận được sự hỗ trợ tích cực từ các bậc phụ huynh, các nhà tài trợ với nguồn Tài trợ bằng tiền từ phụ huynh, với số tiền 3.030.000 đ

4. Tăng cường ứng dụng công nghệ thông tin

Nhà trường đang thực hiện chuyển đổi số trong công tác quản lý giáo dục.

Xây dựng kho tài liệu trực tuyến dùng chung.

Thực hiện tốt ứng dụng công nghệ thông tin trong việc quản lý hồ sơ và báo cáo. Cập nhật, thống kê và báo cáo đầy đủ theo quy định trên phần mềm.

Tiếp tục triển khai rà soát, hoàn thiện, cập nhật mã định danh của trẻ; hồ sơ trường, hồ sơ giáo viên trên cơ sở dữ liệu ngành, CCVC theo đúng quy định.

Khai thác nguồn tài liệu, các ứng dụng, phần mềm để vận dụng vào tổ chức các hoạt động giáo dục cho trẻ.

Thực hiện hiệu quả các phần mềm; Phần mềm cơ sở dữ liệu ngành, phần mềm dinh dưỡng School megasoft.edu.vn, phần mềm kế toán MISA, phần mềm quản lý công chức viên chức ccvc.ninhbinh.vn, phần mềm quản lý trẻ EMIS, phần mềm TEMIT, phần mềm phổ cập, phần mềm quản lý tài sản, phần mềm khoản thu, phần mềm hoá đơn điện tử, phần mềm quản lý văn bản qlvbdh.ninhbinh.gov.vn. Thực hiện cho trẻ mẫu giáo làm quen với tiếng anh qua phần mềm FutureLang góp phần nâng cao hiệu quả quản lý và giảm khối lượng hồ sơ giấy.

Giáo viên tích cực khai thác, sử dụng các học liệu số, bài giảng điện tử, hình ảnh, video, trò chơi tương tác trong tổ chức các hoạt động giáo dục, tạo hứng thú cho trẻ và nâng cao chất lượng chăm sóc, giáo dục trẻ tại các nhóm, lớp.

Nhà trường đẩy mạnh trao đổi thông tin với phụ huynh thông qua các nền tảng số như nhóm Zalo, sổ liên lạc điện tử và các ứng dụng trực tuyến như Drive, giúp phối hợp chặt chẽ giữa gia đình và nhà trường trong công tác nuôi dưỡng, chăm sóc, giáo dục trẻ.

Công tác thanh toán không dùng tiền mặt, tiếp nhận và giải quyết thủ tục hành chính trên môi trường điện tử được triển khai từng bước hiệu quả, tạo thuận lợi cho phụ huynh và cán bộ, giáo viên.

Hệ thống cơ sở vật chất, trang thiết bị công nghệ thông tin của nhà trường từng bước được đầu tư, đáp ứng yêu cầu phục vụ công tác quản lý và tổ chức các hoạt động giáo dục.

Nhà trường thực hiện nghiêm các quy định về an toàn thông tin, bảo mật dữ liệu cá nhân; nâng cao nhận thức cho cán bộ, giáo viên, nhân viên về bảo đảm an ninh mạng trong quá trình sử dụng các nền tảng số.

5. Công tác truyền thông

Nhà trường xây dựng kế hoạch truyền thông, phân công người phụ trách công tác truyền thông và thực hiện báo cáo theo yêu cầu của các cấp lãnh đạo. Nhà trường đã đẩy mạnh công tác truyền thông về giáo dục mầm non, các hoạt động nuôi dưỡng, chăm sóc, giáo dục trẻ.

Tuyên truyền phổ biến kiến thức nuôi dưỡng, chăm sóc, giáo dục trẻ thông qua bảng tin tuyên truyền của trường, lớp, qua trang mạng xã hội như zalo, facebook; Website: <https://ninhbinh.edu.vn/ym-mnyenphu>

Nơi nhận:

- Công khai web nhà trường;
- Lưu VP./.

HIỆU TRƯỞNG

Nguyễn Thị Hằng